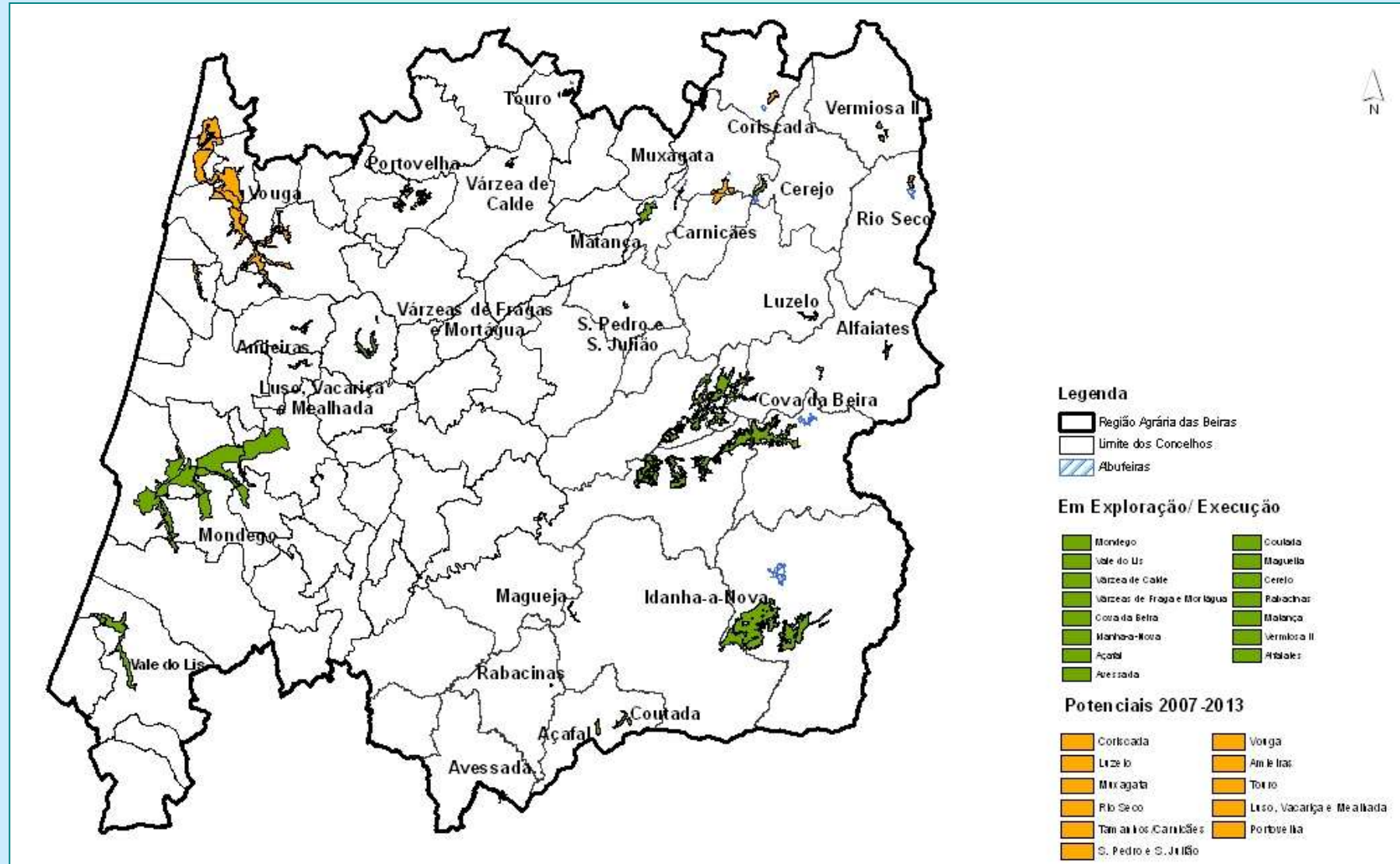




# O Regadio por Região

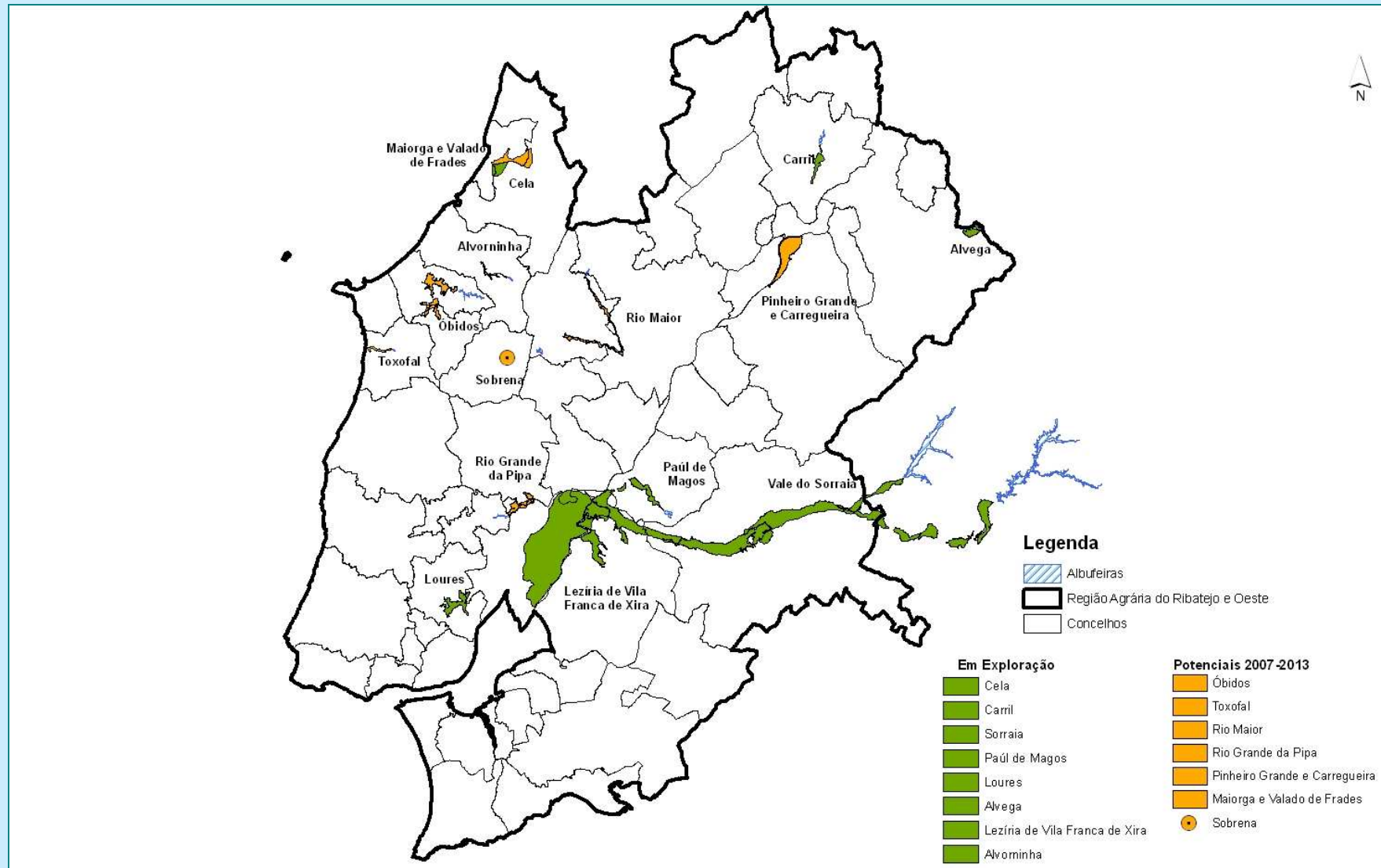
## Beira Litoral e Beira Interior





# O Regadio por Região

## Ribatejo e Oeste

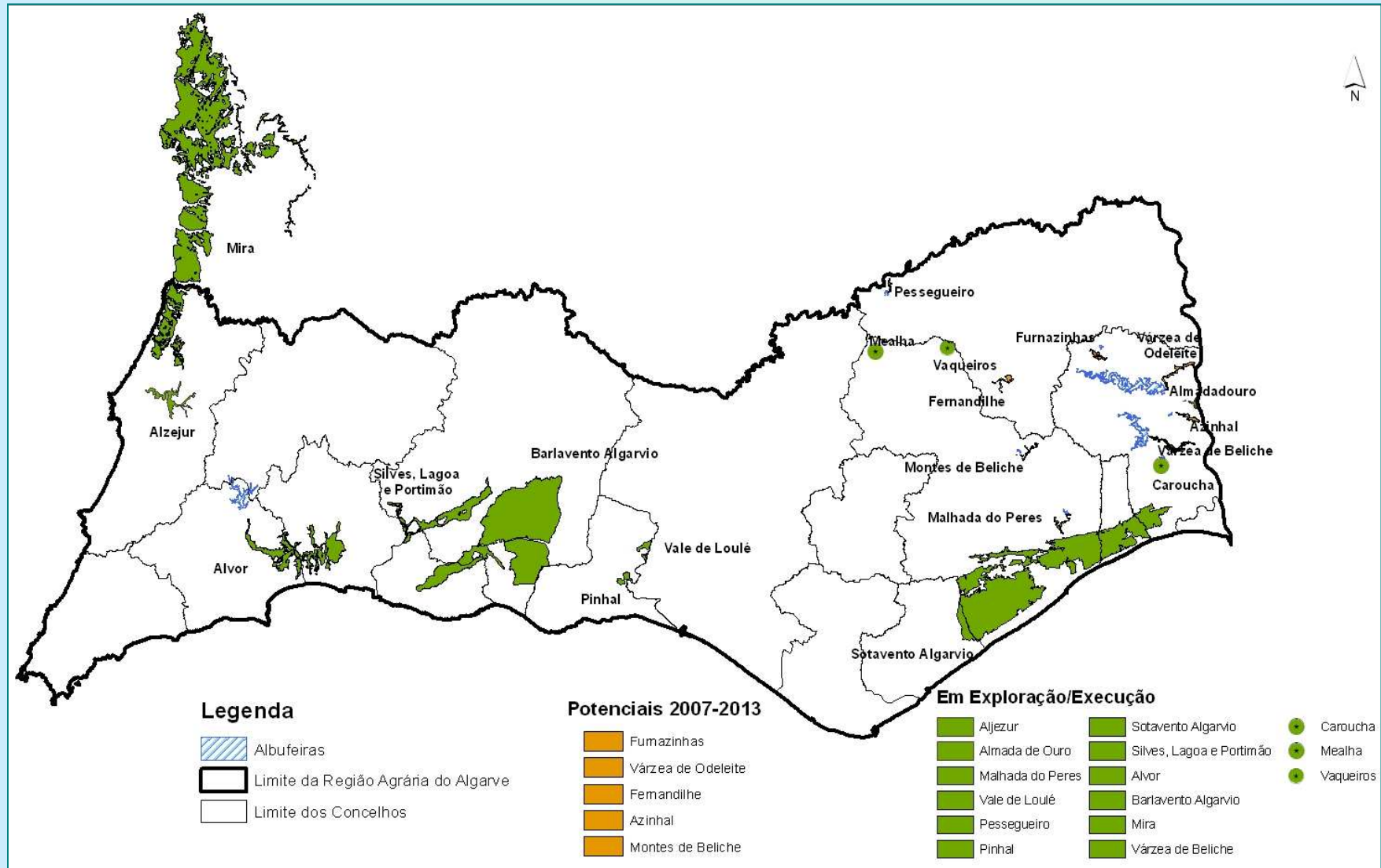






# O Regadio por Região

## Algarve



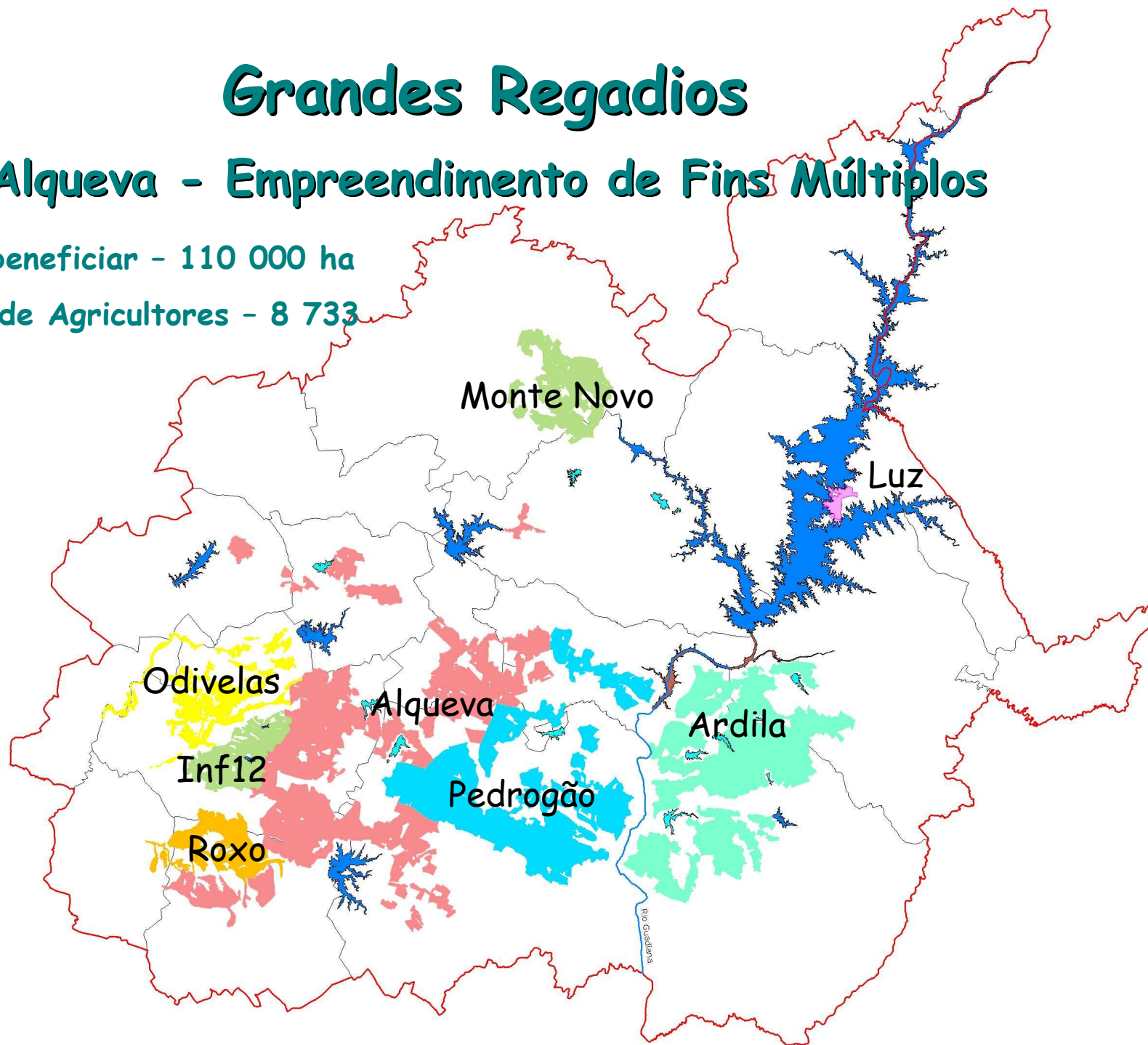


# Grandes Regadios

## Alqueva - Empreendimento de Fins Múltiplos

Área a beneficiar - 110 000 ha

Número de Agricultores - 8 733





# Grandes Regadios

## Alqueva - Empreendimento de Fins Múltiplos

**Situação Actual**      Área equipada - 7 388 ha

- Odivelas Infra-estrutura 12 - 5 767 ha
- Aldeia da Luz - 591 ha
- Monte Novo - Bloco 2 - 1 030 ha
- Entrega de caudais à Albufeira da Barragem de Odivelas para reforço do aproveitamento de Odivelas

## Obras em curso

Monte Novo (Blocos 1, 3 e 4) e Pisão - 9 776 ha

## Empreitadas com concursos a decorrer

Blocos do Alvito-Pisão - 10 058 ha



# Grandes Regadios

## Alqueva - Empreendimento de Fins Múltiplos

### A executar no PDR - 2007/2013

- Área a beneficiar: 60 000 - 80 000 ha
- Entrega de caudais às Albufeiras das Barragens de Vale do Gaio e do Roxo para reforço dos aproveitamentos:
  - Vale do Sado
  - Roxo



# Grandes Regadios

## Vila Franca de Xira - Lezíria Norte

- Total da área a beneficiar - 6 620 ha
- Número de Agricultores - 140

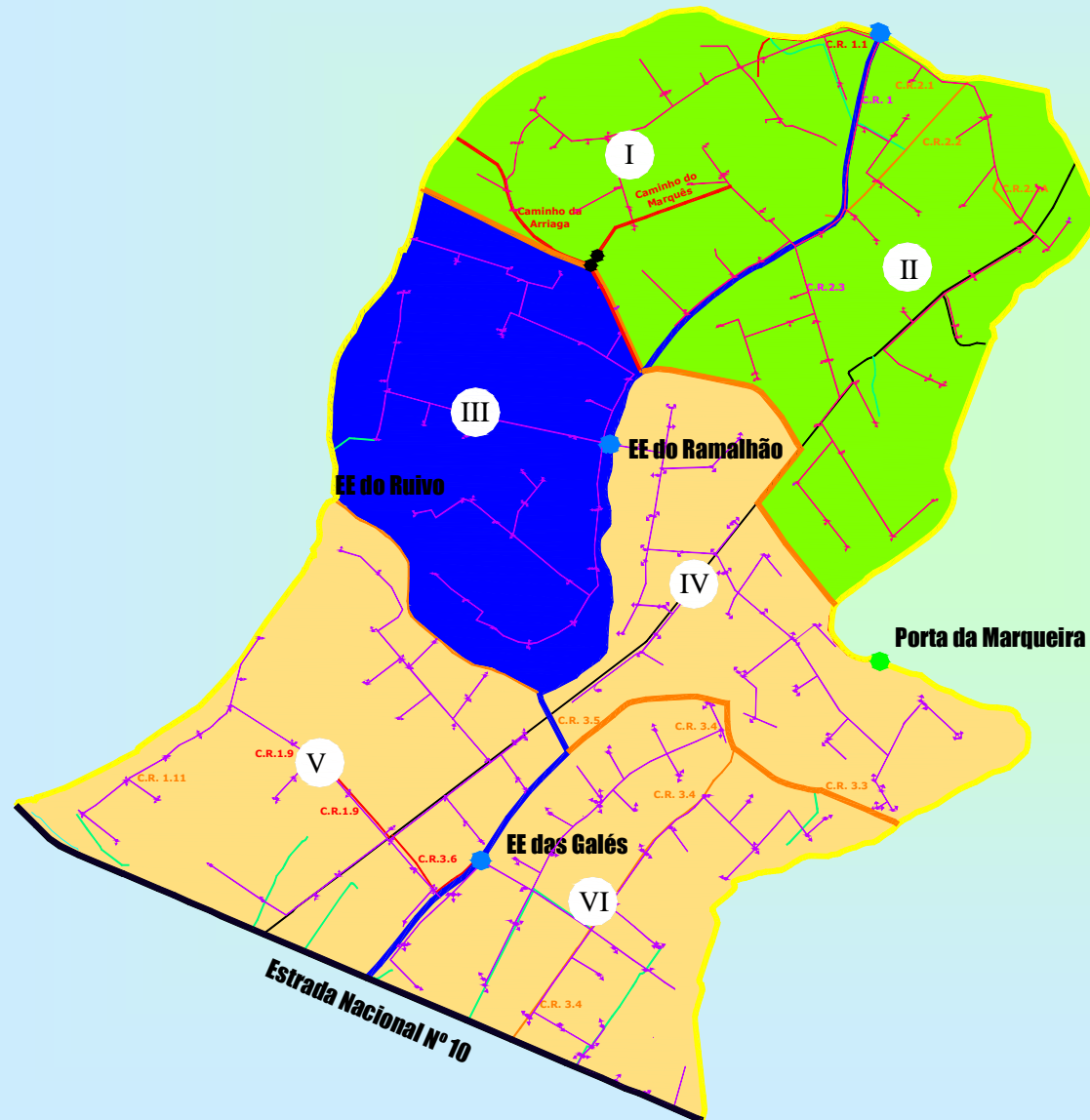
Fornecimento de água em pressão com distribuição a pedido a partir de três estações elevatórias:

EE do Conchoso	<i>obra concluída</i>	Bloco 1	912 ha <i>em exploração</i>
		Bloco 2	1 174 ha <i>em exploração</i>
EE do Ramalhão	<i>obra concluída</i>	Bloco 3	1 018 ha <i>obra em fase de conclusão</i>
		Bloco 4	1 107 ha <i>projecto concluído</i>
EE das Galés	<i>em projecto</i>	Bloco 5	1 248 ha <i>projecto concluído</i>
		Bloco 6	931 ha <i>projecto concluído</i>



# Vila Franca de Xira - Lezíria Norte

## EE e Derivação do Conchoso



- Em exploração
- Obra em fase de conclusão
- Projecto concluído
- Dique de protecção
- Canal principal



# Grandes Regadios

## Baixo Mondego

- Total da área a beneficiar - 12 337 ha
- Número de Agricultores - 7 000
- Número de Proprietários - 12 500

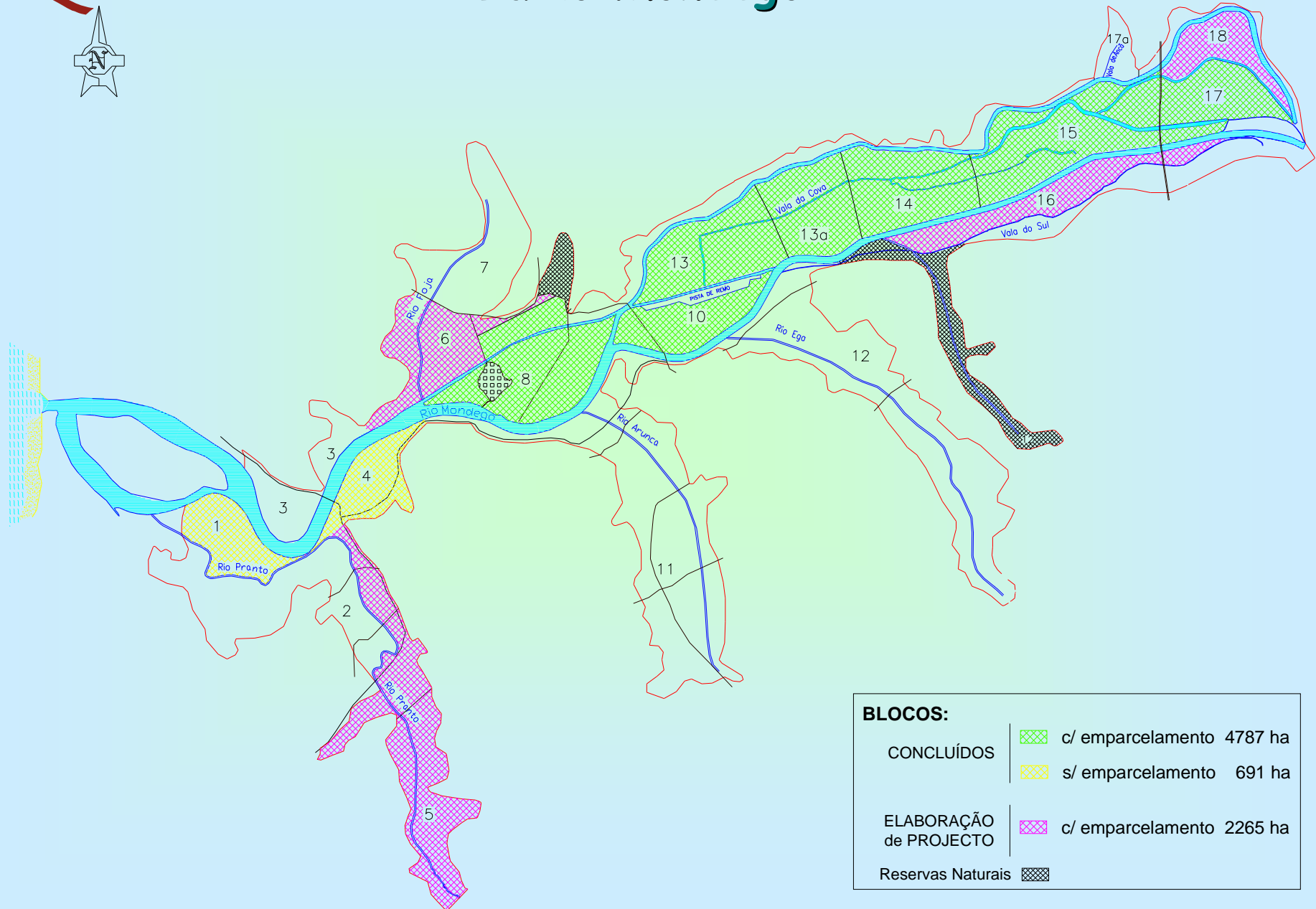
### Critérios de projecto:

- **distribuição de água de rega em gravidade**
- **assegurar a drenagem agrícola a todos os prédios**
- **garantir o acesso à maquinaria agrícola a cada um dos diferentes prédios**

BLOCOS HIDRÁULICOS	ÁREAS
1 - Quinta do Canal	347 ha
2 ] Vale do Pranto	2064 ha
5 ]	
3 - Quada e Lares	380 ha
4 - Moinho do Almojarife	344 ha
6 - Maiorca	460 ha
7 - Vale do Foja	767 ha
8 - Montemor & Ereira	868 ha
10 - Alfarelos	482 ha
11 - Vale do Arunca	1384 ha
12 - Vales do Ega e Arzila	720 ha
13 - Carapinheira	722 ha
13a- Meãs do Campo	593 ha
14 - Tentúgal	700 ha
15 - S.Silvestre & S.Martinho	726 ha
16 - Margem Esq. Vale Central	571 ha
17 - S.Martinho & S.João	696 ha
17a- Vale de Ançã / S.Facundo	173 ha
18 - Bolão	340 ha
	<hr/>
	12337 ha



# Baixo Mondego





# Grandes Regadios

## Cova da Beira - Aproveitamento Hidroagrícola de Fins Múltiplos

- Total da área a beneficiar - 14 400 ha
- Número de Agricultores - 9700

### Critérios de projecto:

- fornecimento de água para rega em pressão (com carga natural)
- abastecimento de água às populações
- regularização fluvial e defesa contra cheias dos cursos de água
- produção de energia eléctrica, aproveitando a transferência de água das cabeceiras do Rio Côa para a ribeira da Meimoa com uma queda de 220 m



# Cova da Beira



REDES REGA, CAMINHOS E ENXUGO DOS BLOCOS DA COVILHÃ E FUNDÃO - 7170 ha

COVILHÃ

Covilhã e Fundão

FUNDÃO

Belmonte e Caria

BELMONTE

CARIA

PERABOIA

FERRO

Meimoa

BENQUERENÇA



- CCG - TROÇO III (km 29.660 - 57.670)
- BLOCO DO SABUGAL - 130 ha
- REDES REGA, CAMINHOS E ENXUGO DOS BLOCOS DE BELMONTE E CARIA - 3400 ha
- CENTRAL HIDROELÉCTRICA (\*)

(\*) aguarda financiamento



Sabugal

SABUGAL

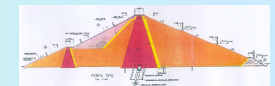
BARRAGEM DO SABUGAL



CIRCUITO HIDRÁULICO SABUGAL MEIMOA

CENTRAL HIDROELÉCTRICA

BARRAGEM DA MEIMOA



- BARRAGEM DO SABUGAL
- BARRAGEM DA MEIMOA
- BARRAGEM DA CAPINHA
- BARRAGEM DO ESCARIGO
- CANAL CONDUTOR GERAL - TROÇO I (km 0.000-13.389)
- REDE REGA, CAMINHOS E ENXUGO DA MEIMOA (3400 ha)
- EDIFÍCIO SEDE DA ASSOCIAÇÃO DE BENEFICIÁRIOS
- CANAL CONDUTOR GERAL - TROÇO II (km 13.389-29.600)
- BARRAGEM DE MONTE DO BISPO
- CIRCUITO HIDRÁULICO SABUGAL MEIMOA





# Gestão do Regadio

## Legislação de enquadramento

### Legislação dos Aproveitamentos Hidroagrícolas:

- Decreto-Lei n.º 269/82, de 10 de Julho

Estabelece o Regime Jurídico das Obras de Aproveitamento Hidroagrícola

- Decreto-Lei n.º 86/2002, de 6 de Abril:

Reviu e republicou o Decreto-Lei n.º 269/82, de 10 de Julho

*(em regulamentação)*



# Gestão do Regadio

## Legislação de enquadramento

### Legislação das Associações de Beneficiários:

- Decreto Regulamentar n.º 84/82, de 4 de Novembro:

Estabelece as normas gerais para os regulamentos das Associações de Beneficiários

- Decreto Regulamentar n.º 6/96, de 12 de Agosto

### Legislação das Juntas de Agricultores:

- Decreto Regulamentar n.º 86/82, de 12 de Novembro:

Estabelece as normas gerais para os regulamentos das Juntas de Agricultores

### Legislação das Cooperativas Agrícolas - Secção de Rega

- Lei n.º 51/96, de 7 de Setembro

Código Cooperativo



# Gestão do Regadio

## Propostas legislativas em curso

O Decreto-Lei n.º 86/2002, de 6 de Abril incorporou a necessidade de revisão da legislação que regulamenta a actividade das Associações de Beneficiários e das Juntas de Agricultores

## Propostas em análise:

- revisão da legislação das Associações de Beneficiários e Juntas de Agricultores
- novos regulamentos de funcionamento dos Aproveitamentos
- novos instrumentos jurídicos de gestão ou concessão
- concessões a outras Entidades, isoladas ou em parcerias



# Gestão do Regadio

## Novas formas de gestão

### Concessão da gestão do Regadio Público a:

- pessoas colectivas publicas ou privadas com competências para o efeito
- autarquias ou suas associações
- outras entidades, a avaliar caso a caso

### Garantindo:

- utilização múltipla
- padrões de qualidade e bom uso
- sustentabilidade na gestão
- segurança, reabilitação e manutenção dos sistemas



# Impactos do Regadio

- Pressão sobre o uso dos recursos hídricos e do solo
- Fenómenos de poluição difusa
- Práticas agrícolas deficientes
- Transformação da paisagem com efeitos sobre a biodiversidade



# Impactos do Regadio

## Formas de o minimizar

- Uso eficiente da água
  - Aplicação do volume de água adequado ao tipo de solo e de cultura
  - Aplicação uniforme da água de rega
  - Rega com oportunidade
  - Aplicação da quantidade de água de acordo com a produção estimada
  - Adopção de métodos de rega mais eficientes
- Boas práticas agrícolas
- Rotações culturais
- Adopção de novas tecnologias (avisos, telegestão e automatização)
- Monitorização da qualidade da água



# Papel do MADRP

## IDRHa

### Promoção, construção e gestão do regadio

- Elaboração de Estudos Prévios, de Projectos de Execução e construção das Obras dos Grupos I e II e do Grupo III sempre que a sua importância e complexidade o justifique
- Entrega dos regadios por concessão ou protocolo às Associações
- Apoio às Associações de Agricultores
- Área equipada no QCA III (excluindo o Alqueva) - 9 222 ha



# Papel do MADRP

## DRA`S

### Promoção, construção e gestão do regadio

- Elaboração de Estudos Prévios, de Projectos de Execução e construção das Obras dos Grupos III e IV
- Entrega dos regadios por concessão ou protocolo às Juntas de Agricultores
- Apoio às Juntas de Agricultores
- Área equipada no QCA III (excluindo o Alqueva) - 6 148 ha



# Papel das Associações de Regantes

## Funções actuais

- Assegurar a administração e a gestão das infra-estruturas do aproveitamento hidroagrícola em nome dos seus beneficiários
- Defender os interesses do Estado, na salvaguarda dos investimentos efectuados na construção das infra-estruturas procedendo à sua conservação, exploração e cumprimento das normas de segurança
- De acordo com os estatutos e os interesses comuns dos seus associados algumas Associação de Beneficiários prestam outro tipo de apoio



# Papel das Associações de Regantes

## Sustentabilidade actual

### Receitas:

- Taxas de Exploração e Conservação
- Quotas de associados
- Multas/Indemnizações
- Prestação de outros serviços
- Juros

### Despesas:

- Salários
- Encargos sociais e seguros
- Conservação e manutenção
- Encargos de energia
- Material de escritório
- Comunicações e transportes
- Aquisições de serviços
- Outros

**Sustentabilidade deficitária na maioria dos Aproveitamentos Hidroagrícolas**



# Papel das Associações de Regantes

## Os Aproveitamentos hidroagrícolas são:

- Sistemas promotores do desenvolvimento rural e do ordenamento do território
- Estratégicos em sistemas de agricultura mediterrânea
- Indutores da competitividade dos sistemas agrícolas e da diversificação da actividade económica e social
- Fundamentais na luta contra a desertificação humana



# Papel das Associações de Regantes

## Realidade dos Aproveitamentos Hidroagrícolas:

- Taxa de adesão ao regadio - média de 58 %  
meta a atingir até 2012 - 65 a 68 %
- Sustentabilidade baseada em fundos públicos
- Inexistência de fundos de reserva para manutenção/reabilitação
- Lei Quadro da água será aplicada a curto prazo
- Custo da água substancialmente mais baixo do que nos regadios individuais  
variação de custos de 1 a 2.5 cêntimos/m<sup>3</sup> para a rega por gravidade, 4 a 6 cêntimos para a rega em pressão (valor a que na maioria dos casos crescem taxas fixas)



# Papel das Associações de Regantes

## Desafios futuros

- Gestão global integrando as infra-estruturas, o território, os sistemas agrícolas e os agentes
- Estratégia, planeamento e dinamização dos sistemas que constituem um A H
- Água, recurso natural cada vez mais escasso, sujeito a crescente pressão para outros usos e outros sectores
- Utilização ambiental e socialmente sustentável
- Envolvimento dos proprietários, dos agricultores e de outros utilizadores directamente interessados, nos processos de decisão relativos aos aproveitamentos hidroagrícolas
- Novas formas de gestão
- Novos parceiros no processo



# PDR - 2007/2013

## Nos Regadios Públicos

- Conclusão dos projectos em execução no IDRHa e nas DRA`S  
29 000 - 31 500 ha
- Segurança das infra-estruturas
- Requalificação de sistemas com potencialidades de produção agrícola competitiva
- Monitorização ambiental de qualidade e de usos
- Formas de gestão sustentáveis



# PDR - 2007/2013

## Nos Regadios Públicos

### Alqueva - Aproveitamento de Fins múltiplos

- Participação do FEADER para as redes de rega
- 60 000 - 80 000 ha de novas áreas de regadio até 2013
- Redes terciárias
- Uso pleno da rede de barragens já concluídas e que serão alimentadas por Alqueva



# PDR - 2007/2013

## Nos Regadios Públicos

### Novos Regadios

- Em locais de elevada potencialidade para produções competitivas e onde os agricultores manifestem grande envolvimento



# PDR - 2007/2013

## Regadios Privados

- Associados aos projectos de modernização das explorações agrícolas
- Destaque para as fileiras estratégicas
- Regadios privados com utilização associativa
- Segurança de infra-estruturas e monitorização de sistemas
- Gestão dos recursos hídricos superficiais no âmbito das A R H - Administrações de Região Hidrográfica



## **IDRHa**

**Av. Afonso Costa, 3 • 1949-002 LISBOA • Portugal**

**Telefone 21 844 22 00**

**Fax. 21 844 22 02 - 21 844 23 16**

**email - [idrha@idrha.min-agricultura.pt](mailto:idrha@idrha.min-agricultura.pt)**